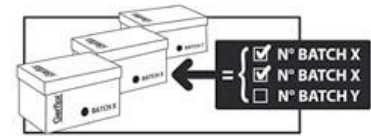
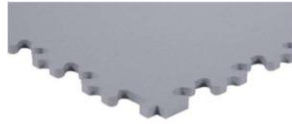


Antes de colocar el revestimiento del suelo, debe inspeccionarse para detectar cualquier defecto visual. En caso de defectos visuales, notifíquelo a GERFLOR y no empiece a colocar el producto antes de recibir la aprobación de GERFLOR.



1. ÁMBITO DE APLICACIÓN

1.1 Tipo de local

Locales sometidos habitualmente a cargas estáticas o rodantes importantes, normalmente almacenes, talleres e industrias polivalentes, dentro de los límites de cargas definidos a continuación.

Los locales deben tener una temperatura regulada.

1.2 Condiciones de uso

Grosor de la baldosa	Tejas R		
	5 mm	7 mm	9 mm
Tipo de tráfico rodado	Transpaleta manual	Transpaleta y carretilla elevadora eléctricas	
Carga total máxima	600 kg	1500 kg	3000 kg

Precauciones para transpaletas eléctricas:

La maquinaria de manipulación accionada eléctrica o térmicamente puede dar lugar a daños relacionados con el calentamiento debido al patinaje de las ruedas. Es aconsejable asegurarse de que el equipo es adecuado para la estructura del revestimiento del suelo (por ejemplo: maquinaria equipada con un sistema antideslizante). Quedan excluidas las ruedas metálicas

2. SUSTRATOS ELEGIBLES Y PREPARACIÓN DE SUSTRATOS

NUEVO SUSTRATO DE HORMIGÓN	
SUELO DE HORMIGÓN	Regularidad de la superficie < 7 mm/2 m y < 2mm/20 cm Contenido de humedad < 85% HR Siga la preparación del subsuelo descrita a continuación
RENOVACIÓN	
SUELO DE HORMIGÓN HORMIGÓN PINTADO	Regularidad de la superficie < 7 mm/2 m y < 2mm/20 cm. Contenido de humedad < 85% HR Siga la preparación del subsuelo descrita a continuación
BALDOSAS	Desnivel < 7 mm/2 m Las juntas de las baldosas deben ser < 4 mm de ancho y < 1 mm de profundidad, y los desniveles < 1 mm. En caso contrario, rellénelas con un producto de rejuntado o una pasta niveladora sobre toda la superficie, de modo que las juntas de rejuntado no sean visibles
RESINA	Regularidad de la superficie < 7 mm/2 m Tratamiento de grietas < 4 mm ; si > 1 mm, es necesario un análisis del subsuelo Tratamiento de impactos > 10 mm con la misma resina
BALDOSAS DE PVC Y ROLLOS COMPACTOS	Si menos del 10% está en mal estado, retire los azulejos defectuosos y rellene los huecos con masilla niveladora. De lo contrario, es necesario retirar todos los baldosines y preparar un nuevo sustrato.
BITUMINOSOS / ASFALTO	Regularidad de la superficie < 10 mm/2 m, en caso contrario rectificar la protuberancia. Carga estática < 30kg/cm ² , en caso contrario utilizar load distribution plate.
MOQUETA, LVT, ESPUMA DE PVC, SUELO LAMINADO, LINÓLEO, PANEL DE MADERA	Eliminación completa

*If more than 10% of the old covering is in bad condition, complete removal is necessary followed by new substrate preparation.

Preparación del suelo de hormigón:

- Preparación física

- Las superficies deben prepararse con cuidado para eliminar cualquier suciedad, lechada, productos de curado o cualquier otro cuerpo extraño.
- Los procedimientos físicos deben basarse en el estado de la superficie, la zona a preparar y su ubicación. Incluyen granallado, lijado, esmerilado, raspado o granallado con diamante.

- Tratamiento de los baches y la depresión

- Lijado de protuberancias. Limpieza con industrial. Nivelación puntual de depresiones con sellador de suelos adecuado.

- Tratamiento de grietas

- En cualquier superficie, las grietas deben detectarse previamente. No es necesario ningún tratamiento si los huecos son $< 1\text{mm}$, o si están enrasados y < 4 de ancho. En el caso de huecos de 1-4mm con desniveles, es necesaria la reparación por parte de los contratistas estructurales (lijar el escalón, limpiar a fondo con aspiradora). Si los huecos son $> 4\text{mm}$, la inspección, el análisis y la reparación deben ser realizados por los contratistas estructurales.

- Tratamiento conjunto

- Juntas de contracción: si tienen una abertura $< 4\text{ mm}$ no se tratan.
- Juntas de dilatación: tras una limpieza a fondo, se conservan las juntas de dilatación. Los perfiles de los extremos, con o sin recubrimiento, se colocan a ambos lados de la junta.
- Juntas de construcción: cuando se produzca un hueco de menos de 1 mm de ancho y no haya desniveles, no es necesario prepararlas. Si la separación es superior a 1 mm, deben prepararse del mismo modo que las grietas.

- Nivelación localizada

- Puede ser necesario nivelar la superficie, sobre todo si no está suficientemente nivelada o se encuentra en mal estado. Debe utilizarse un compuesto nivelador cuyas especificaciones cumplan los requisitos de uso. Si el contenido de humedad del sustrato está entre el 4 y el 7%, recomendamos el uso de selladores para exteriores (consulte a los fabricantes de selladores).

3. INSTALACIÓN

3.1. Requisitos de almacenamiento y emplazamiento

Antes de colocar el revestimiento del suelo, debe inspeccionarse para detectar cualquier defecto visual. En caso de detectar algún defecto visual, notifíquelo a GERFLOR y no inicie la colocación del producto antes de recibir la aprobación de GERFLOR.

Como los almacenes están climatizados, estas baldosas no están sujetas a desviaciones de temperatura superiores a 20 °C.

La instalación debe realizarse a temperaturas entre 15 y 25°C. Las baldosas deben almacenarse in situ entre 24 y 48 horas antes a temperatura ambiente.



 NO MEZCLAR LOTES

3.2. Herramientas de instalación

Corte: Guillotina, sierra de calar eléctrica o cuchillo Stanley. Se puede utilizar una pistola de calor para facilitar el corte, especialmente para formas pequeñas específicas.

Enclavamiento de baldosas: mazo de goma (Romus Ref. 94964)



3.3. Instalación detallada

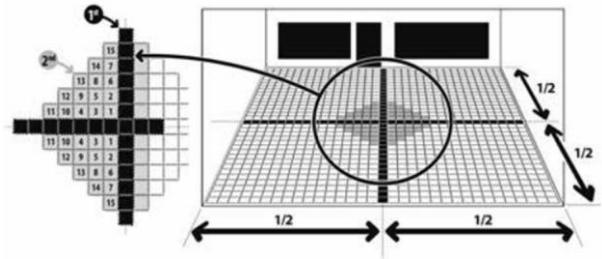
Recordatorio sobre la superficie del suelo: la superficie del suelo debe estar seca, dura, libre de polvo, ser resistente, plana y estar libre de grasa, polvo y silicona.

Utiliza una tiza o un láser para marcar las líneas correspondientes a los ejes de la habitación. Asegúrate de que las líneas formen ángulos rectos.

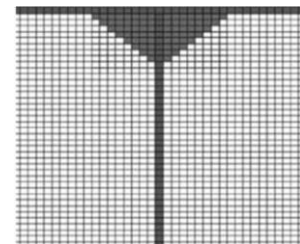
- **Aplicación**

La colocación de las baldosas debe hacerse siempre trabajando sobre los dos ejes que se han trazado de antemano, ya sea a lo largo de una pared o entre cruces en el centro de la habitación.

Caso general: empiece en cruz en el centro de la habitación. Coloque las baldosas en forma de escalera para facilitar el encaje de las baldosas y evitar que se desplacen. Instale las baldosas de escalera $\frac{1}{4}$ por $\frac{1}{4}$ de la habitación.



Colocación a lo largo de una pared: comience en el centro de la pared. Instalar las baldosas de escalera a ambos lados.



- **Enclavamiento de baldosas**

Las baldosas se encajan con un mazo de goma. Golpee suavemente las juntas, empezando desde la esquina hacia el borde.



- **Distancia al borde**

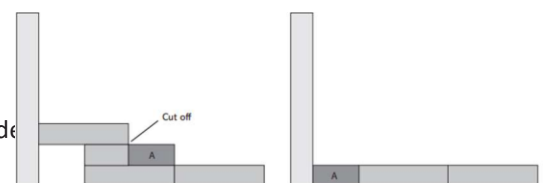
Deje una junta de dilatación de al menos 5 mm entre las baldosas y la pared o cualquier punto fijo

3.4. Recorte

Los cortes se realizan preferentemente con una guillotina o una sierra de

calar eléctrica. Método de corte por solapamiento:

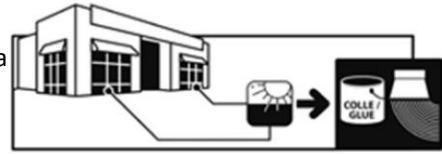
- Posicionar la baldosa a cortar sobre la última baldosa colocada entera
- Tome un azulejo completo para utilizarlo como pieza de calibre
- Coloque la pieza de calibre sobre la baldosa que va a cortar, contra la pared. Deje una holgura de 5 mm.
- Marque el azulejo que va a cortar a lo largo de todo el borde de la pieza de
- Corta bien la parte de la baldosa que vayas a colocar (con una guillotina, por ejemplo) y, a continuación, colócala en su sitio.



3.5. Situaciones específicas que requieren vinculación

3.5.1. Zona con luz solar directa

En zonas con luz solar directa o fuentes de calor externas, recomienda las baldosas con cola PU de 2 componentes.



3.5.2. Zona de tráfico intenso

En zonas con mucho tráfico (zonas de giro, entradas, etc.), recomendamos aplicar un adhesivo de doble cara (Fix and Free de Gerflor) antes de instalar las baldosas.

• Recomendaciones para la instalación Fix y Free

SUBSTRATE	PRIMER	TIPO DE ADHESIVO
Cemento hidráulico Sequedad ≤ 4,5% humedad (CCM)	Grip A700 (BOSTIK) P121 / F78 / Sellado de hormigón (BOLA F) Tec 049 (HB FULLER) Eco Prim T (MAPEI)	Fix&Free 740 (Gerflor)
Cemento hidráulico Sequedad: Contenido de humedad entre 4,5 y 7% (CCM)	F78 (BOLA F) EPOXI PE 480 UZIN	Fix&Free 740 (Gerflor)
Azulejos	No	Fix&Free 740 (Gerflor)
Resina, antiguo revestimiento de PVC	No Es necesario decapar para eliminar cualquier producto de limpieza.	Fix&Free 740 (Gerflor)
Existen otras imprimaciones recomendadas por los fabricantes de cola.		

En caso necesario, aplique la imprimación según las recomendaciones del fabricante (consulte la ficha técnica)

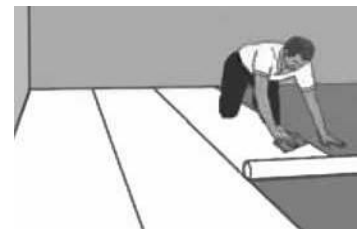
• Colocación del adhesivo de doble cara Fix and Free 740:

Extiende la cinta adhesiva de doble cara presionando ligeramente con un taco de corcho.

Atención: La cara más adhesiva (protegida) no debe descansar nunca sobre la superficie.

Desenrolle únicamente la cantidad de adhesivo de doble cara que pueda cubrirse ese día con el revestimiento del suelo.

Enrolle el resto con el papel protector (para proteger la superficie y la sección del polvo).



• Colocación de baldosas de PVC sobre adhesivo

Dibuja las líneas en el papel protector con una tiza o un lápiz. Marca el punto de partida de las primeras baldosas y de la primera fila de baldosas.

Coloque una regla de acero a lo largo de la línea y corte el papel protector sólo con una cuchilla recta.

Retire el papel protector de la tira adhesiva, tirando de ella en línea recta y plana. Esta línea recta constituye el punto de partida de las primeras baldosas de la primera fila.

Coloque las baldosas y .

Apile los papeles protectores a medida que avanza y luego enróllelos (para minimizar el volumen de residuos).

Retire el papel protector a medida que avanza, tirando recto y plano.

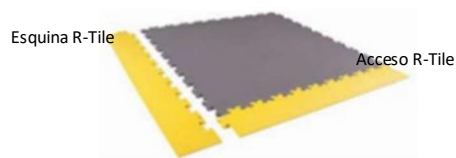
Si se interrumpe la colocación, se puede volver a el papel protector para proteger el adhesivo de doble cara. Tras la colocación, pase el rodillo por toda la superficie siguiendo un patrón entrecruzado.

4. Tramitación de secciones especiales

4.1. Paradas y portales

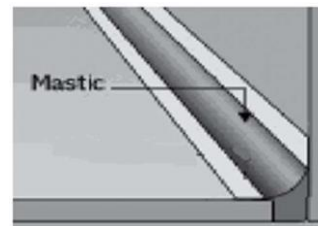
Los bordes y esquinas perfilados pueden instalarse en los extremos de las instalaciones y en los umbrales de las puertas. Estos accesorios deben pegarse con cola bicomponente y lastrarse durante el fraguado de la cola (6-12 horas).

R-TILE 5MM ACCESS 67X503 ref 3964 R-TILE 5MM CORNER 67X564 ref 3963 R-TILE 7MM ACCESS 67X503 ref 3961 R-TILE 7MM CORNER 67X564 ref 3959 R-TILE 9MM ACCESS 67X503 ref 3958 R-TILE 9MM CORNER 67X564 ref 3967



4.2. Aplicación de sellante en holgura periférica

Recomendamos aplicar un poliuretano o híbrido sellador (M.S. Polymer) en el espacio periférico para evitar cualquier penetración de agua o de otro tipo.



5. SUSTITUCIÓN DE TEJAS R

- Sustitución de una baldosa sin adhesivo
 - Cortar una esquina de la baldosa dañada
 - Desenganche las colas de milano y retire el azulejo
 - Colocar una nueva baldosa

- Sustitución de una baldosa con adhesivo
 - Cortar una esquina de la baldosa dañada
 - Desenganche las colas de milano y retire el azulejo
 - Cortar y sustituir el adhesivo
 - Colocar una nueva baldosa

6. SUSTITUCIÓN DE MUEBLES

- Las consolas (almacenadas o no) y otros expositores deben volver a colocarse en su sitio utilizando placas de distribución para evitar el deslizamiento del material suelto colocado.
- El instalador o el fabricante del material no aceptarán ningún daño causado al material al volver a colocar las instalaciones.